

11 СВИДЕТЕЛЬСТВО О ПРИЕМКЕ И ПРОДАЖЕ

Кухонная вытяжка MIRABEL 60 HP
 MIRABEL 90 HP
 FUEGO 60 HP



соответствует требованиям ТУ 3468-001-25905995-15.

Сертификаты соответствия: № ТС **RU C-RU.ME10.B.03350**, № ТС **RU C-RU.ME10.B.03351**, № ТС **RU C-RU.ME10.B.03352** срок действия по 14.06.2020 г., выданы органом по сертификации бытовой электротехники ООО "ТЕСТБЭТ", Россия, г. Москва.

Экспертное заключение № 120 от 04.02.2015 г. выдано ФБУЗ «Центр гигиены и эпидемиологии в Калужской области», г. Калуга, Россия.

Дата выпуска _____ Штамп ОТК _____

Продан _____ Штамп продавца _____

Гарантийный сертификат № _____

12 ГАРАНТИИ ИЗГОТОВИТЕЛЯ

Производитель обязуется обеспечить бесплатный гарантийный ремонт в течение 24 месяцев со дня продажи. Подробная информация об условиях гарантии представлена в гарантийном сертификате. Гарантия также распространяется на LED-диодные светильники. Установленный срок службы вытяжки не менее 10 лет.

ЕАС



Изготовитель: ООО «ЭЛИКОР»
248033, г. Калуга,
2-й Академический проезд, 13
Сделано в России

По заказу ООО «Тека Рус»
Юр. адрес: 121087, Россия, г. Москва,
ул. Баркляя, д. 6, стр. 3, оф. 402
Тел. +7 495 645 00 64, доб. 114
Факс +7 495 645 00 64

Кухонные вытяжки и воздухоочистители

КУХОННАЯ ВЫТЯЖКА

MIRABEL 60
MIRABEL 90
FUEGO 60



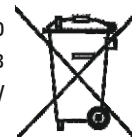
РУКОВОДСТВО ПО ЭКСПЛУАТАЦИИ

СОДЕРЖАНИЕ

1	Общие указания	04
2	Технические данные.....	05
3	Комплектность	05
4	Требования безопасности	06
5	Устройство	07
6	Подготовка к работе	08
7	Порядок работы	09
8	Техническое обслуживание	09
9	Правила хранения	10
10	Порядок действий при обнаружении неисправностей.....	10
11	Свидетельство о приемке и продаже	12
12	Гарантии изготовителя	12

ЗАЩИТА ОКРУЖАЮЩЕЙ СРЕДЫ

По окончании срока эксплуатации не выбрасывайте кухонную вытяжку вместе с обычными бытовыми отходами, а сдавайте в специальные пункты приема. Поступая так, Вы способствуете делу охраны окружающей среды.



8.6 В случае появления конденсата на элементах кухонной вытяжки необходимо:

- уменьшить парообразование во время приготовления (использовать крышки на кастрюлях, уменьшить мощность конфорок);
- удалить конденсат.

ВНИМАНИЕ: Алюминиевый фильтр должен очищаться через каждые 4 недели. Обязательно высушите фильтр перед установкой его в кухонную вытяжку! Недопустимо попадание воды в электродвигатель, переключатель и светильники! Включайте вытяжку только после полного высыхания всех ее поверхностей!

ВНИМАНИЕ: На период гарантийного срока сохраняйте руководство.

9 ПРАВИЛА ХРАНЕНИЯ

9.1 Кухонная вытяжка должна храниться в упаковке завода изготовителя в закрытом помещении при температуре от -50 до +40°C. При этом относительная влажность воздуха при температуре +15°C не должна превышать 80%.

10 ПОРЯДОК ДЕЙСТВИЙ ПРИ ОБНАРУЖЕНИИ НЕИСПРАВНОСТЕЙ

Прежде, чем обращаться в Центр технического обслуживания, проведите проверку согласно следующей таблице:

НЕИСПРАВНОСТЬ	ВОЗМОЖНАЯ ПРИЧИНА	РЕШЕНИЕ
Вытяжка не работает.	Шнур не подключен к сети.	Подключить шнур.
	Нет питания в сети.	Проверить/ восстановить питание в сети.
Вытяжка слабо всасывает или вибрирует.	Фильтр забит жиром.	Очистить или заменить фильтр.
	Закупорен выходной воздуховод.	Устранить препятствия для выхода воздуха.
	Выходной воздуховод не отвечает требованиям.	Связаться с установщиком и следовать указаниям настоящей инструкции.
Не загорается освещение.	Перегорели лампочки.	Заменить лампочки.
	Лампочки плохо закреплены.	Закрепить лампочки.

Конструкция и характеристики устройства могут быть изменены без предварительного уведомления.

ТИПЫ КУХОННЫХ ВЫТЯЖЕК



MIRABEL 60 HP
MIRABEL 90 HP



FUEGO 60 HP

ВНИМАНИЮ ПОТРЕБИТЕЛЕЙ!

При покупке кухонной вытяжки убедитесь:

- в нормальном ее функционировании;
- в комплектности по разделу 3;
- в отсутствии механических повреждений;
- в наличии штампа продавца и даты продажи в руководстве по эксплуатации и гарантийном талоне.

После хранения кухонной вытяжки в холодном помещении или после перевозки в зимних условиях перед включением в сеть необходимо выдержать ее при комнатной температуре (+18...+20°C) не менее 2 часов.

Перед установкой вытяжки на кухне внимательно ознакомьтесь с настоящим руководством.

Кухонная вытяжка работает в следующих режимах:

- в режиме «вытяжки» - воздух удаляется за пределы помещения;
- в режиме «рециркуляции» - воздух очищается и поступает обратно в помещение.

Для эксплуатации в режиме «вытяжки» необходимо приобрести полужесткий гофрированный воздуховод (либо его аналоги) внутренним диаметром 150 мм и соответствующую вентиляционную решетку. Для эксплуатации в режиме «рециркуляции» необходимо приобрести угольные фильтры.

1 ОБЩИЕ УКАЗАНИЯ

1.1 Кухонная вытяжка (в дальнейшем «вытяжка») предназначена для удаления или очистки воздуха, поднимающегося от плиты в бытовых кухнях.

1.2 Вытяжку устанавливайте на высоте, как показано на рис. 1.

1.3 С целью достижения наибольшей воздухопроизводительности при наименьшем шуме, при работе в режиме «вытяжки», рекомендуем выполнять воздуховоды минимальной длины и с наименьшим количеством изгибов. Уменьшение диаметра воздуховода не допускается. Несоблюдение этих требований может увеличить шум и вибрацию при работе вытяжки.

1.4 В случае эксплуатации в режиме «вытяжки» обеспечьте достаточное поступление свежего воздуха в помещение.

1.5 При выводе воздуховода на улицу (через отверстие в стене) должен быть уклон воздуховода, как на рис. 1А.

1.6 При подключении прибора в нестабильную сеть рекомендуем использовать сетевой фильтр (приобретается дополнительно).

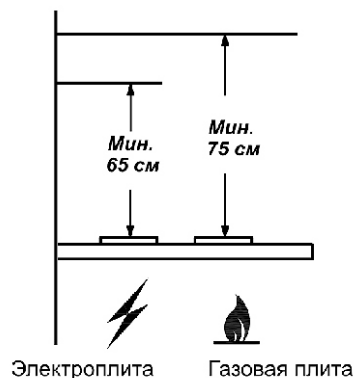


рис. 1

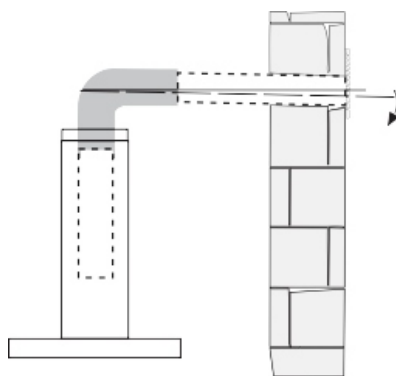


рис. 1А

ТАБЛИЦА 3

Наименование	N
MIRABEL 60 HP, MIRABEL 90 HP	4

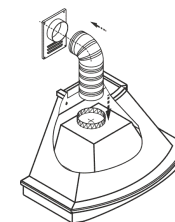


рис. 8

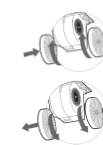


рис. 9

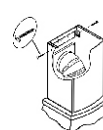


рис. 10

- приложите кронштейн к стене, как показано на (рис. 7). Осевая линия кронштейна должна совпадать с осевой линией вытяжки, а верхний край с ранее проведенной горизонтальной линией

- обозначьте центры отверстий для крепления кронштейна;

- просверлите два отверстия Ø8 для установки дюбелей и прикрепите кронштейн к стене самонарезающими винтами.

6.4 В зависимости от режима эксплуатации вытяжки соедините вентилятор с вентиляционной решеткой полужестким гофрированным воздуховодом (рис. 8) или установите на вентилятор угольные фильтры, если они предусмотрены. Угольные фильтры устанавливаются на защитные решетки корпуса вентилятора (рис. 9).

Проверьте свободный ход антивозвратного клапана при монтаже вытяжки.

6.5 Для KB: «MIRABEL 60», «MIRABEL 90».

Выдвиньте вложенную в вытяжку фальштрубу, оденьте ее на кронштейн (рис. 10) и закрепите винтами.

7 ПОРЯДОК РАБОТЫ

7.1 Рекомендуется включать кухонную вытяжку перед началом приготовления пищи и после завершения приготовления оставлять включенной примерно на 15 минут, чтобы обеспечить удаление загрязненного воздуха.

7.2 Управление кухонной вытяжкой производится ползунковым переключателем (рис. 11).

Правый переключатель регулирует скорость работы вентилятора:

- позиция 0 - вентилятор выключен;
- позиция 1 - низкая скорость работы вентилятора;
- позиция 2 - средняя скорость работы вентилятора;
- позиция 3 - высокая скорость работы вентилятора.



Включение сигнального индикатора информирует о работе вентилятора.

Левый переключатель регулирует режим освещения в соответствии с обозначением:

- 1 - включено; 0 - выключено.

рис. 11

8 ТЕХНИЧЕСКОЕ ОБСЛУЖИВАНИЕ

8.1 При проведении технического обслуживания необходимо строго руководствоваться требованиями безопасности (раздел 4).

8.2 Очистку загрязненных поверхностей производить мягкой салфеткой, смоченной водой с нейтральным моющим средством, используемым для мытья посуды.

8.3 Для очистки алюминиевого фильтра извлеките его из вытяжки (рис. 5) и произведите очистку с помощью щетки горячим водным раствором нейтрального моющего средства вручную или в посудомоечной машине (при 60°C). Сильно загрязненный фильтр не следует мыть в посудомоечной машине вместе с посудой. Старайтесь не гнуть фильтр при мойке. Возможное изменение цвета фильтра, с течением времени, не приводит к снижению эффективности его действия.

8.4 Алюминиевый фильтр предназначен для задержки частиц жира, которые образуются при приготовлении пищи, поэтому он должен всегда использоваться.

8.5 Угольные фильтры должны использоваться только при работе вытяжки в режиме «рециркуляции».

Фильтры необходимо менять не реже одного раза в четыре месяца или чаще в случае особенно интенсивного использования. Их нельзя чистить и использовать повторно.

6 ПОДГОТОВКА К РАБОТЕ

ВНИМАНИЕ: В зависимости от варианта монтажа используйте самонарезающие винты и дюбели, соответствующие типу стены (например: железобетон, гипсокартон и т. д.). Если винты и дюбели входят в комплект поставки, следует удостовериться в том, что они подходят для того типа стены, на которой должна быть смонтирована кухонная вытяжка.

6.1 Для вытяжки: «FUEGO 60».

Прежде чем повесить кухонную вытяжку, установите фальштрубу (рис. 4).

Отверните винты - 1, которые крепят верхнее обрамление - 2.

Установите фальштрубу - 3 на обрамление и прикрепите обрамление вместе с фальштрубой.

Для вытяжек: «MIRABEL 60/90».

Прежде чем повесить кухонную вытяжку, необходимо верхнее деревянное обрамление (поз. 7, рис. 3А) приклеить к корпусу вытяжки (поз. 5, рис. 3А). Снимите защитную полосу с двухсторонней самоклеящейся ленты, которая наклеена на обрамлении и приклейте его к корпусу вытяжки.

6.2 Крепление кухонной вытяжки (рис. 2, табл. 2):

- всегда устанавливайте вытяжку над центральной частью варочной панели;
- разметьте линию установки нижней части вытяжки над плитой (рис. 1);
- разметьте осевую вертикальную линию по центру участка, предусмотренного для установки кухонной вытяжки;
- разметьте линию на расстоянии «Е» от нижней части вытяжки;
- на этой линии, разметьте центры отверстий для крепления вытяжки на стене так, чтобы размер «А» был поделен пополам относительно осевой линии;
- просверлите два отверстия (размер «А») для установки дюбелей Ø8x40мм и забейте их;
- вверните два самонарезающих винта (размер «А»);
- перед установкой вытяжки снимите алюминиевый фильтр (фильтры), для этого нажмите на пружинный замок на фильтре и потяните его вниз и на себя (рис. 5);
- навесьте вытяжку через отверстия типа «заочная скважина»;
- разметьте центры отверстий для дополнительного крепления (размер «Б»);
- снимите вытяжку и просверлите два отверстия (размер «Б») для дюбелей Ø8x40мм и забейте их;
- навесьте вытяжку и дополнительно закрепите двумя самонарезающими винтами (размер «Б»);
- установите фильтры.

ТАБЛИЦА 2

Наименование	А(мм)	Б(мм)	Е(мм)
MIRABEL 60 HP	200	300	550
MIRABEL 90 HP	230	300	470
FUEGO 60 HP	235	290	588

6.3 Крепление кронштейна к стене (рис. 6, 7).

Для вытяжек: «MIRABEL 60», «MIRABEL 90».

- прежде чем прикрепить кронштейн к стене, необходимо выставить его на нужный размер (равный ширине верхней фальштрубы) (рис.6). Увеличьте размер кронштейна (если это необходимо) и установите фиксатор напротив цифры, соответствующей Вашей вытяжке (см. табл.3, графа N).

- выдвиньте фальштрубу на нужную высоту;
- сделайте отметку по верхнему краю фальштрубы и проведите горизонтальную линию рис. 7 (фальштрубу опустите внутрь вытяжки);

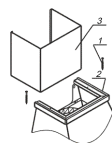


рис. 4

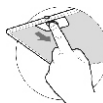


рис. 5

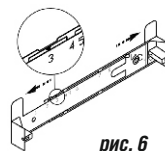


рис. 6

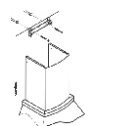


рис. 7

2 ТЕХНИЧЕСКИЕ ДАННЫЕ

2.1* Серия вентилятора	1000
2.2 Уровень шума, дБА., не более	62
2.3 Номинальное напряжение, В, частота, Гц	220,50
2.4 Потребляемая мощность, Вт, не более в том числе LED-диодных ламп ламп, Вт	280 2x2,4 (2x3,5)
2.5 Класс защиты	I по ГОСТ МЭК 335-1
2.6 Степень защиты от влаги	обычное исполнение
2.7 Режим работы	продолжительный
2.8 Климатическое исполнение	УХЛ4.2 по ГОСТ15150

* -соответствует максимальной воздухопроизводительности вентилятора (куб. м/час).

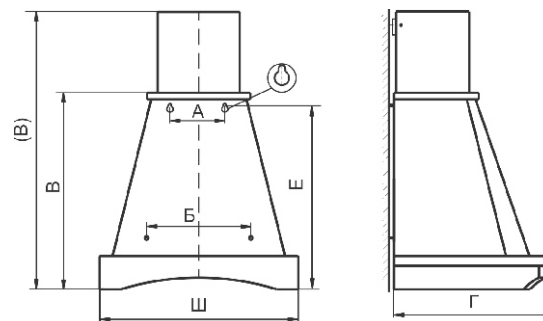


рис. 2

ТАБЛИЦА 1

Наименование	Габаритные размеры, мм ШхГхВ(В)	Масса, кг (без упаковки)
MIRABEL 60 HP	596x476x585 (865)	13,0
MIRABEL 90 HP	896x521x540(820)	15,7
FUEGO 60 HP	596x498x620(875)	11,5

В - высота вытяжки без фальштрубы

(В) - высота вытяжки с фальштрубой.

3 КОМПЛЕКТНОСТЬ

Для кв: «FUEGO 60»

3.1 Кухонная вытяжка с обрамлениями из натурального дерева	1 шт.
3.2 Фальштруба	1 шт.
3.3 Крепежные изделия: винт самонарезающий 4,2x41 дюбель пластмассовый Ø8x40	4 шт. 4 шт.
3.4 Упаковка	1 шт.
3.5 Руководство по эксплуатации	1 шт.

ДЛЯ КВ: «MIRABEL 60», «MIRABEL 90».

3.1 Кухонная вытяжка с обрамлениями из натурального дерева (нижним*)	1 шт.
3.2* Обрамление из натурального дерева верхнее	1 шт.
3.3 Фальштруба	1 шт.
3.4 Кронштейн для крепления фальштрубы	1 шт.
3.5 Крепежные изделия:	
винт самонарезающий 3,5х11	2 шт.
винт самонарезающий 4,2х41	6 шт.
дюбель пластмассовый Ø8х40	6 шт.
3.6 Упаковка	1 шт.
3.7 Руководство по эксплуатации	1 шт.

* - для вытяжек «Mirabel 60/90»

4 ТРЕБОВАНИЯ БЕЗОПАСНОСТИ

4.1 Все работы по монтажу, ремонту, замене ламп и других электрических деталей, очистке загрязненных поверхностей, снятию съемных частей производите при извлеченной вилке шнура электропитания из розетки электросети.

4.2 Вытяжку допускается включать только в евророзетку с заземленным контактом.

4.3 **ЗАПРЕЩАЕТСЯ** включать кухонную вытяжку в сеть с напряжением и частотой, не соответствующими указанным в технических данных ($220В \pm 10\%$, $50Гц \pm 2\%$).

4.4 Не прикасайтесь к лампам во время их включенного состояния и прилегающим к ним поверхностям, даже через некоторое время после их выключения еще имеется риск ожога.

4.5 Эксплуатируйте кухонную вытяжку только с установленными лампами.

4.6 Ежемесячно производите очистку загрязненных поверхностей и жиропоглощающего алюминиевого фильтра (раздел 8). Если очистка фильтра не производится в соответствии с руководством по эксплуатации, то уменьшается производительность вытяжки и появляется риск возникновения пожара! Никогда не эксплуатируйте прибор без установленного алюминиевого фильтра!

4.7 Устанавливайте вытяжку над плитой в соответствии с рис. 1.

4.8 Не допускайте возникновения факельного пламени под вытяжкой! Пламя газовых конфорок всегда должно быть закрыто посудой. Сильный нагрев пламенем газовых конфорок может повредить прибор.

4.9 Работы по поиску и устранению неисправностей (кроме замены лампы) должны выполняться лицом, обученным правилам работы с электроустановками. При повреждении электрического шнура его замену производит специалист сервисной службы. Категорически запрещается обрезать вилку при монтаже кухонной вытяжки.

4.10 Кухонная вытяжка предназначена только для удаления или очистки воздуха. Оберегайте ее от статических и динамических нагрузок.

4.11 При работе прибора в режиме «вытяжки» одновременно с отопительным оборудованием, которое используется с вытяжными трубами (отопительные системы, проточные водонагреватели или котлы, работающие на газе, жидком или твердом топливе), необходимо обеспечить подачу воздуха в объеме, достаточном для сгорания топлива. При подаче воздуха в недостаточном объеме, возникает опасность отравления газообразными продуктами сгорания, которые всасываются обратно в помещение.

4.12 В режиме «вытяжки» загрязненный воздух недопустимо отводить посредством присоединения к вытяжному воздуховоду, предназначенному для удаления продуктов сгорания от приборов, использующих

горючий газ или другое топливо (не относится к воздухоочистителям, которые только возвращают воздух обратно в помещение).

4.13 Данный прибор НЕ предназначен для использования людьми (включая детей), у которых есть физические, нервные или психические отклонения или недостаток опыта и знаний, за исключением случаев, когда за такими лицами осуществляется надзор или проводится их инструктирование относительно использования данного прибора лицом, отвечающим за их безопасность. Необходимо осуществлять надзор за детьми с целью недопущения их игр с прибором.

4.14 Для обеспечения стабильной работы вытяжки, рекомендуется подключать ее к отдельной линии электросети от силового щитка через автоматический предохранитель с номинальным током 2А.

ПРЕДУПРЕЖДЕНИЕ: Доступные части кухонной вытяжки могут нагреваться, при использовании с приборами для приготовления пищи.

5 УСТРОЙСТВО

ДЛЯ КВ: «FUEGO 60»

- 1 Корпус вытяжки в комплекте с вентилятором, устройством управления и освещения, фильтрами.
- 2 Обрамление верхнее.
- 3 Обрамление нижнее.
- 4 Фальштруба.
- 5, 6 Дюбели Ø8х40мм и винты самонарезающие 4,2х41 для основного крепления вытяжки к стене.
- 7 Винты самонарезающие 4,2х32 для крепления верхнего обрамления и фальштрубы к корпусу вытяжки.

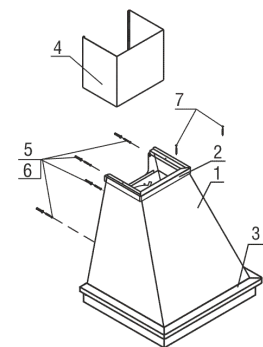


рис. 3

ДЛЯ КВ: «MIRABEL 60», «MIRABEL 90».

- 1 Корпус вытяжки в комплекте с вентилятором, устройством управления и освещения, фильтрами.
- 2 Обрамление верхнее.
- 3 Обрамление нижнее.
- 4 Фальштруба.
- 5 Кронштейн для крепления верхней фальштрубы.
- 6, 7 Дюбели Ø8х40 мм и винты самонарезающие 4,2х41 мм для основного крепления вытяжки к стене.
- 8 Винт самонарезающий 3,5х11 мм для крепления фальштрубы к кронштейну.

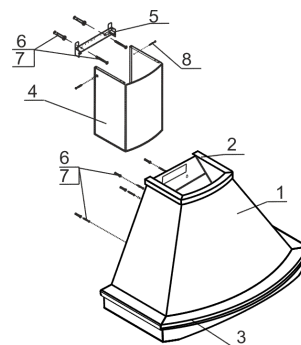


рис. 3А